

CLEVER

Placa de cocción eléctrica

Para series 112 y 114

Manual de instalación y funcionamiento

Estimado cliente,
Gracias por su preferencia y lo felicitamos por elegir un producto CLEVER.

2

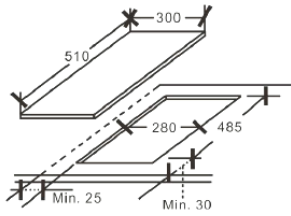
Importado y Distribuido por:
Grifería Roddex S.A. - CUIT: 30-69476767-9
Saenz Peña 1143 (1650) - Bs. As. - ARGENTINA Tel: (+5411) 4006.4700 - info@cleverhome.com.ar

Origen: China

Garantizado por Servicio Técnico Grupo Latyn:
Mail: serviciotecnico@latyn.net
Tel: 4006.4799

19

Placa eléctrica de 300 mm con 2 placas calefactoras:



18

Este nuevo aparato, cuidadosamente diseñado y construido con materiales de primera calidad, ha sido sometido a exhaustivas pruebas para satisfacer todas sus necesidades. Lea y siga las sencillas instrucciones incluidas en este manual con el fin de obtener excelentes resultados desde el primer momento. Estamos seguros de que disfrutará este moderno aparato.

3

PRECAUCIONES DE SEGURIDAD PARA EL INSTALADOR

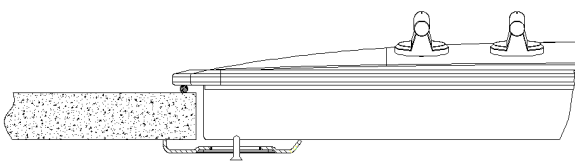
LEA COMPLETA Y CUIDADOSAMENTE LAS INSTRUCCIONES ANTES DE LA INSTALACIÓN Y USO

- Guarde estas instrucciones para futuras consultas.
- Para el instalador - respete todos los códigos, ordenanzas y normas de autoridades locales vigentes.
- La placa calefactora debe ser instalada por UN ELECTRICISTA MATRICULADO
- Retire todo el material de embalaje y etiquetas de la placa calefactora antes de conectar el suministro eléctrico.
- Se deben incorporar medios de desconexión en el cableado fijo de acuerdo con las normas de cableado, el cable de alimentación debe conectarse a la red eléctrica a través de un interruptor omnipolar de desconexión accesible.

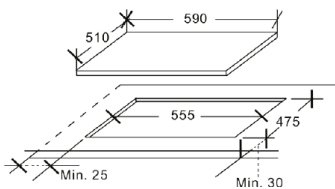
La placa calefactora debe estar conectada a tierra.

4

Espacio libre y recortes

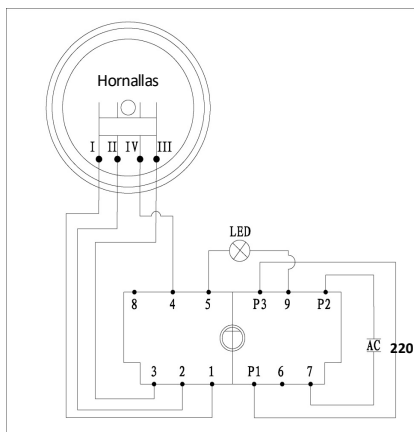


Placa eléctrica de 600 mm con 4 placas calefactoras:



17

Diagrama de conexión



16

1. Revise la placa a fin de detectar cualquier daño que pueda haber sido causado durante el transporte. Nunca instale un aparato dañado. Si descubre algún daño, póngase en contacto con el proveedor.
2. Antes de conectar el aparato a la red eléctrica, asegúrese de que el voltaje y la corriente indicada en la placa de características se corresponden con las características de la fuente de alimentación que va a utilizar. La placa de características se encuentra debajo de la encimera y no debe ser nunca eliminada o dañada.
3. La seguridad eléctrica del aparato sólo está garantizada cuando se conecta a un sistema eléctrico equipado con un circuito de conexión a tierra aprobado. Asegúrese de que se cumpla este requisito fundamental de seguridad. En caso de duda, llame a un técnico calificado.
4. No se permiten transformaciones o modificaciones de. Estas acciones anulan la garantía.
5. Desconecte la corriente eléctrica antes de reemplazar el cable de alimentación, y asegúrese de que el aparato esté conectado a tierra de manera correcta.

PRECAUCIONES DE SEGURIDAD PARA EL USUARIO

LEA COMPLETA Y CUIDADOSAMENTE LAS INSTRUCCIONES ANTES DE LA INSTALACIÓN Y USO

- Guarde estas instrucciones para futuras consultas.

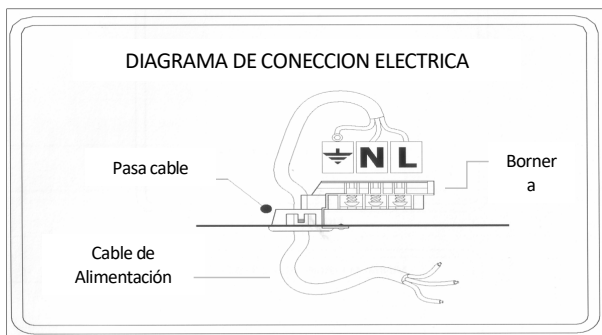
5

- El aparato no está destinado a ser operado por medio de un temporizador o un control remoto separado

1. No deje que los niños jueguen con el aparato.
2. Nunca utilice la placa de cocción si la fuente de alimentación o el cable se encuentran dañados.
3. Las tareas de reparación y mantenimiento sólo pueden ser realizadas por personal especializado luego de desconectar el aparato de la red eléctrica. Las reparaciones incorrectas pueden poner a los usuarios en grave peligro. Contacte siempre a un distribuidor especializado para todas las reparaciones.
4. Si alguno de los componentes se deteriora, reemplácelo solamente con componentes originales.
5. No rocíe aerosol cerca de este aparato mientras está en funcionamiento.
6. En caso de detectar alguna grieta en la superficie del aparato, desconéctelo para evitar una descarga eléctrica.
7. No utilice ningún limpiador a vapor para limpiar el aparato.
8. La temperatura de las superficies de fácil acceso puede ser alta cuando el aparato está en funcionamiento.

6

Conexión eléctrica



Respete el conexionado:

☐ Tierra **N** Neutro **L** Vivo (Línea)

15

* Recorte la abertura presente en el diagrama a continuación. Después de realizar los recortes necesarios, coloque el aparato en la abertura.

Nota. Antes de iniciar las tareas de reparación y mantenimiento, desconecte la placa de la fuente de alimentación. El fabricante no se hace responsable de daños derivados del incumplimiento de las instrucciones descriptas anteriormente y de un uso indebido, incorrecto o irresponsable del aparato.

Placa eléctrica con placas calefactoras

PLACAS ELÉCTRICAS			
Tensión de entrada V	Tipo	Potencia de entrada W	Ajuste
220~240V a.c	Rápida Φ180	2000 W	Interruptor 0+6
220~240V a.c	Normal Φ 180	1500 W	Interruptor 0+6
220~240V a.c	Rápida Φ145	1500 W	Interruptor 0+6
220~240V a.c	Normal Φ 145	1000 W	Interruptor 0+6
220~240V a.c	Normal Φ 80	450 W	Interruptor 0+6

14

9. El aparato no puede ser utilizado por niños pequeños o personas con capacidades reducidas a menos que sean supervisados por una persona responsable que garantice su seguridad. Los niños pequeños deben ser supervisados para asegurarse
10. Debido a que la placa eléctrica cuenta con un doble dispositivo de protección, ciertas veces la luz indicadora desaparece y las placas calefactoras se apagan durante el funcionamiento. Esta es una situación normal causada por sobrecalentamiento en el interior de la placa. Cuando la temperatura interna baja hasta la temperatura especificada, la placa se reiniciará automáticamente.
11. Las partes de fácil acceso pueden calentarse durante el uso. Para evitar quemaduras, mantenga a los niños alejados.

El fabricante no se hace responsable de los daños y lesiones causados por una instalación incorrecta o un uso inadecuado, incorrecto o irresponsable.

INSTRUCCIONES DE FUNCIONAMIENTO PARA EL USUARIO

Precauciones

- Antes de utilizar las placas eléctricas por primera vez, caliéntelas a temperatura máxima durante unos 4 minutos sin cacerolas. Durante esta fase inicial, la cubierta de protección se endurece y se hace extremadamente resistente.

7

- Al utilizar placas eléctricas, pueden utilizarse ollas de vidrio o porcelana en lugar de ollas de acero. Deben tener una base plana con un diámetro igual o ligeramente mayor que el de la placa con el fin de ahorrar energía y evitar daños en sus recipientes.
- Utilice solo ollas perfectamente secas. No coloque ollas mojadas u objetos con condensación, como tapas, sobre las placas.
- No derrame líquidos, cuando el líquido haya hervido o se haya calentado, disminuya el nivel de temperatura.
- No encienda las placas eléctricas sin ollas o con ollas o sartenes vacías sobre ellas.
- Trate de no derramar líquidos sobre las placas cuando están calientes.
- Este anafe se ha proyectado para ser utilizado sólo como aparato de cocción: CUALQUIER OTRO USO (COMO CALENTAR AMBIENTES) TIENEN QUE CONSIDERARSE IMPROPIO Y PELIGROSO.

Funcionamiento

Gire la perilla hasta la posición correspondiente a las necesidades de cocción, teniendo en cuenta que a mayor número mayor será el suministro de calor. La placa de cocción puede estar equipada con placas NORMALES (completamente negras) o placas RÁPIDAS; las principales diferencias entre las placas normales y las rápidas son:

- una marca de color rojo en el centro de la placa
- mayor potencia térmica, las temperaturas requeridas se alcanzan más rápidamente
- un dispositivo eléctrico de seguridad que limita la energía en caso de sobrecalentamiento causado por factores externos.

8

* El sistema debe estar equipado con un circuito de conexión a tierra eficiente según las normas y legislaciones vigentes. Un circuito de conexión a tierra es un requisito legal.

* Si el aparato no se suministra con un cable, utilice material que sea adecuado para la corriente nominal indicada en la placa de características y para la temperatura de funcionamiento. Ningún punto del cable debe superar una temperatura de 50 grados centígrados por encima de la temperatura ambiente. Utilice un cable "H05SSK" siliconado para temperaturas de hasta 180° C".

* Si desea conectar el aparato directamente a la red eléctrica, coloque un interruptor múltiple con una distancia de por lo menos 3 mm entre cada contacto, adecuado para la potencia nominal y en cumplimiento de las normas vigentes (el cable de tierra amarillo/verde no debe ser interrumpido por el interruptor). Los tomacorrientes o el interruptor múltiple deben ser de fácil acceso cuando se instala el aparato.

* No es recomendable conectar la placa con otro dispositivo eléctrico.

* Posicione y fije el cable de alimentación con el fin de evitar que toque la superficie caliente durante la instalación.

* La distancia entre la placa y las cosas a su alrededor tiene que ser como mínimo de 1 metro.

13

* No deje sustancias ácidas o alcalinas sobre la placa (vinagre, sal, jugo de limón, etc.).

* Limpie las placas eléctricas con un paño húmedo. En caso de suciedad adherida, se recomienda comprar un limpiador para placas calefactoras (uno recomendado para placas de hierro fundido) O vierta una pequeña cantidad de detergente común sobre un paño. Por último, elimine los restos de detergente de la placa y seque por calentamiento durante unos segundos. A continuación, aplique una fina capa de aceite vegetal o lustre para placas calefactoras.

* Los componentes de acero inoxidable, como el borde de las placas calefactoras, se vuelven ligeramente azulados al ser calentados y luego pueden ponerse de color marrón. Esto no afecta su calidad. Para restaurar su apariencia original, utilice un limpiador de acero inoxidable.

INSTRUCCIONES DE INSTALACION PARA EL INSTALADOR

Las conexiones eléctricas de la placa sólo podrán ser realizadas por personal calificado que deberá cumplir con las normas de seguridad vigentes y las normas adicionales de la empresa local de suministro de energía. Antes de conectar el aparato a la red eléctrica, compruebe lo siguiente:

* Las propiedades de la red eléctrica deberán cumplir con las indicaciones de la placa de características ubicada en la parte inferior de la placa. La tensión nominal debe coincidir con la tensión de la red de alimentación. Compruebe que el contactor, la línea eléctrica y el tomacorriente sean capaces de resistir la potencia nominal máxima.

12

El LED del panel de control de la placa indica que al menos una de las zonas de cocción está encendida. En ciertos tipos de LED, una pequeña cantidad de luz se emite incluso cuando los controles están apagados. Esto debe ser considerado como normal, ya que indica que la zona se ha apagado recientemente y por lo tanto todavía está caliente. Si desea utilizar la placa nuevamente, elija esta zona con el fin de ahorrar energía.

La potencia de salida en kW es controlada por un conmutador de 7 posiciones:

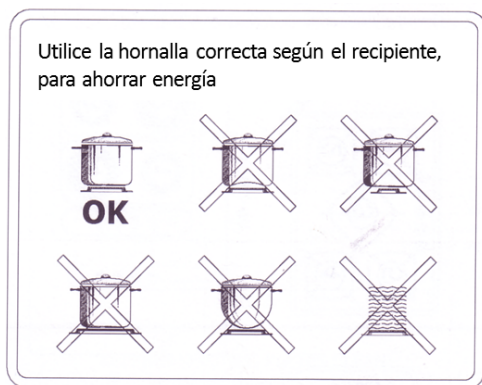
Uso de elementos calefactores			
Interruptor	Regulador de energía	Intensidad de calor	Tipos de cocción
1	1-2	Muy bajo	Para derretir grasa, etc., calentar pequeñas cantidades de líquido.
2	3-4	Bajo	Para calentar cantidades medianas de cremas líquidas, salsas de cocción prolongada.
3	5-6	Lento	Para descongelar y/o calentar grandes cantidades de líquidos por debajo de la temperatura de hervor.
4	7-8	Medio	Asados suaves, cocinar a temperatura de hervor
5	9-10	Fuerte	Para asar y/o cocinar carnes hervidas en una olla.
6	10-11	Muy fuerte	Para hervir grandes cantidades de líquido y/o freír.

Atención

9

Al ponerlo en funcionamiento por primera vez y luego de un largo período de inactividad de las placas, es aconsejable dejar la placa vacía encendida en la posición 1 durante aproximadamente 30 min para eliminar la eventual humedad que se condensa en el material aislante.

Utilice recipientes con base plana y gruesa. No utilice recipientes de un tamaño menor al de la placa calefactora.



10

Atención: la superficie de las zonas de cocción se calienta una vez encendidas las placas calefactoras. Tenga mucho cuidado, especialmente ante la presencia de niños, no les permita utilizar la placa.

LIMPIEZA Y MANTENIMIENTO

Estos aparatos no requieren un mantenimiento especial. No obstante, debe realizarse un control al menos una vez cada dos años.

Limpieza

Desconecte el aparato de la fuente de alimentación antes de comenzar. Para extender la vida útil del aparato, límpielo regularmente teniendo en cuenta lo siguiente:

* Limpie las partes de vidrio o esmalte con un paño suave y húmedo o con productos no abrasivos y no corrosivos adecuados. No utilizar productos a base de cloro (lavandina, etc.).

11